

**RÉSULTATS SEMESTRIELS 2010**  
**Poursuite de la mise en œuvre du plan stratégique**  
**Marge opérationnelle\* de 5,6% au premier semestre**  
**Résultat net positif**

Paris, le 31 août 2010 - Le Conseil d'Administration du groupe GFI Informatique, réuni le 31 août 2010 sous la Présidence de Vincent Rouaix, a arrêté les comptes consolidés de la période.

| Chiffres clés<br>(en millions d'euros)          | 1 <sup>er</sup> semestre<br>2009<br>retraité <sup>1</sup> | 1 <sup>er</sup> semestre<br>2010 |
|---|---|----------------------------------|
| Chiffre d'affaires <sup>2</sup>                 | 333,3   | 336,8                            |
| Marge opérationnelle *                          | 14,6  | 18,8                             |
| <i>en % du chiffre d'affaires</i>               | 4,4%  | 5,6%                             |
| Amortissement des actifs incorporels affectés   | -1,3  | -2,1                             |
| Restructurations et autres coûts non récurrents | -6,5  | -7,6                             |
| Résultat opérationnel                           | 6,7   | 9,1                              |
| Résultat des activités abandonnées              | -13,7   | -1,7                             |
| Résultat net consolidé, part du groupe          | -11,0   | 2,6                              |
| Capitaux propres, part du groupe                | 156,9**   | 167,7                            |
| Endettement net                                 | 112,6   | 102,9                            |
| Flux nets de trésorerie générés par l'activité  | 22,3  | 3,1                              |

\* Résultat Opérationnel Courant avant amortissement des actifs incorporels affectés et tenant compte des présentations comptables associées à la réforme de la Taxe professionnelle en 2010 pour un montant de CVAE de 3,0 millions d'euros au titre du premier semestre 2010.

\*\* Donnée au 31 décembre 2009

Commentant ces résultats, Vincent Rouaix, Président-Directeur Général de GFI Informatique, a déclaré : « Après un premier trimestre encore marqué par l'environnement économique difficile, le Groupe a vu ses indicateurs d'activité remonter au deuxième trimestre, portés notamment par notre nouvelle dynamique commerciale.

Cette amélioration combinée aux effets positifs du recentrage opéré sur nos activités en cédant nos filiales italienne, allemande et notre activité de conseil et d'expertise en monétique en France, devrait se poursuivre sur le deuxième semestre».

<sup>1</sup> En application de la norme IFRS 5, les activités allemande et italienne, dont les cessions sont intervenues en mars 2010, sont comptabilisées dans les comptes comme des activités abandonnées. Notamment dans le compte de résultat, l'ensemble des produits et charges sont regroupés sur une seule ligne : « résultat des activités abandonnées ». Un tableau de réconciliation est présenté en Note 20 des Etats Financiers Consolidés.

<sup>2</sup> Le chiffre d'affaires au premier semestre avant application de la norme IFRS 5 s'élève à 350,9 millions d'euros au titre de 2010 et 367,0 millions d'euros au titre du premier semestre 2009.

## **POURSUITE DU REPOSITIONNEMENT DU GROUPE**

La mise en œuvre du plan stratégique s'est traduite par la poursuite du repositionnement des activités en France et par de nouveaux succès commerciaux.

Ce repositionnement a consisté notamment à :

- consolider nos opérations auprès de nos grands donneurs d'ordre, en accroissant notre capacité de delivery et notre volume de forfaits, au travers d'une direction industrielle renforcée,
- organiser notre approche commerciale dans une dynamique de recherche de parts de marché à fortes valeur ajoutée, supportée par notre organisation sectorielle,
- faire évoluer nos équipes au travers d'une gestion des compétences renforcée.

En France, cette stratégie d'analyse du portefeuille d'activités conduit aujourd'hui le Groupe à se désengager de l'activité de conseil et d'expertise monétique, déficitaire et où, avec un chiffre d'affaires annuel de 10 M€, nous n'avons pas la taille critique. Concomitamment à la signature du protocole d'engagement de cession de cette activité, le Groupe signe un accord de coopération avec Galitt, le repreneur, avec pour objectif principal de servir conjointement certains clients.

A l'international, le Groupe, comme annoncé précédemment, s'est concentré sur les marchés sur lesquels il pouvait renforcer rapidement les synergies avec la base française et gagner des parts de marché. Cette stratégie l'a conduit à céder en mars 2010 ses activités non stratégiques en Allemagne et en Italie, filiales qui avaient fortement souffert de la crise en 2009 et dont la contribution aux résultats du Groupe était faible ou négative.

### **Niveau d'activité en amélioration au second trimestre – Amélioration de la profitabilité**

Le chiffre d'affaires du premier semestre s'est élevé à 336,8 M€, contre 333,3 M€ l'an dernier en croissance de 1,1% et en décroissance organique de 3,1%. Le second trimestre plus dynamique avec 168,9 M€, contre 163,2 M€ l'an dernier, affiche une croissance de 3,5% et une décroissance organique limitée à 0,6%.

Ces chiffres tiennent compte de la baisse du chiffre d'affaires consécutive à la décision de GFI Informatique en début d'année d'arrêter un certain nombre de contrats de sous-traitance pour un montant estimé de l'ordre de 6 M€, dont la marge était jugée trop faible par rapport aux objectifs du Groupe. Retraitée de cet effet, la croissance du Groupe aurait été de 2,9% et la décroissance organique aurait été limitée à 1,3%.

La marge opérationnelle du Groupe s'élève à 18,8 M€ soit 5,6% du chiffre d'affaires, contre 12,3 M€ (3,3% du chiffre d'affaires) au premier semestre 2009, avant prise en compte des cessions des filiales italiennes et allemandes et 14,6 M€ (4,4% du chiffre d'affaires) en les excluant.

### **La France**

L'activité de la France a représenté 241,4 M€, contre 248,4 M€ au premier semestre 2009, avec une dynamique comparée à l'an dernier plus forte sur le second trimestre puisque celui-ci a représenté 119,7 M€, contre 119,2 M€ l'an dernier.

Les succès commerciaux confirment le renforcement de l'image du Groupe auprès de clients prestigieux, en capitalisant sur notre approche sectorielle, associée à notre industrialisation et notre proximité. On peut citer notamment, l'infogérance de la nouvelle chaîne pénale (Cassiopée) au profit du Ministère de la Justice et des Libertés, ainsi que la signature de centres de services pour Orange, Bouygues Telecom et SFR autour du paramétrage des offres. Un niveau d'activité en croissance forte est également enregistré dans le secteur Energy-Utilities. Cette dynamique commerciale a permis en France d'améliorer le ratio des prises de commandes par rapport à la facturation à mi-année et de constater une hausse significative de notre activité commerciale en quantité et en qualité d'opérations.

Enfin, ce premier semestre a vu la mise en œuvre du projet de regroupement des sites Ile-de-France du Groupe au sein d'un immeuble unique, porteur de synergies renforcées et d'économies pour le second semestre. Cette opération annoncée fin décembre vise à rassembler sur un seul site nos équipes parisiennes qui occupent actuellement sept immeubles. En dépit des coûts exceptionnels, cette opération améliorera la marge opérationnelle dès 2010 et sera positive en terme de trésorerie très rapidement. Cette opération permettra également d'accélérer la réalisation des synergies internes en mobilisant les équipes autour d'un programme de développement très fédérateur et prometteur pour ses clients.

## **L'international**

L'Espagne, avec un chiffre d'affaires de 33,4 M€, affiche un recul de 9,2% dans un environnement local extrêmement difficile. Sa marge opérationnelle ressort à 0,6 M€, contre 1,2 M€ au premier semestre 2009.

Le semestre a été marqué néanmoins par une activité commerciale soutenue avec le gain de nouveaux clients tels que la Mairie de Madrid.

Le Portugal, en croissance de 14,7% grâce à une bonne activité d'intégration des terminaux de paiement et des reventes de logiciels, réalise près de 15,2 M€ de chiffre d'affaires et une marge opérationnelle de 0,2 M€.

L'activité du Belux s'est maintenue au même niveau avec 8,7 M€, entre autres grâce à la pénétration de nouveaux comptes tels que Fortis. Elle affiche une marge opérationnelle de 0,4 M€, contre 0,1 M€ l'an dernier grâce notamment au succès de la réorganisation de notre activité luxembourgeoise.

Le Canada, avec un chiffre d'affaires de 35,3 M€ est en croissance de 51,8% compte tenu de l'acquisition de Fortsum, mais en recul organique de 6,5%. Sa marge opérationnelle représente 5,8 M€, contre 1,2 M€ l'an dernier où le semestre avait été particulièrement décevant.

Le Maroc a poursuivi sa croissance organique (7,9%) à 2,4 M€ de chiffre d'affaires pour le premier semestre 2010 en dépit du décalage de plusieurs projets importants. La marge opérationnelle à 0,4 M€ est conforme à nos attentes.

## **Des charges non courantes limitées hors coûts de déménagement**

Le Groupe a enregistré des charges non courantes pour un total de 7,6 M€ qui comprennent pour l'essentiel 4,2 M€ liés au déménagement à Saint-Ouen et 2,7 M€ de coûts de restructuration concernant principalement la France et l'Espagne.

## **Un résultat net positif**

Le résultat opérationnel s'élève à 9,1 M€ contre 6,7 M€ en 2009, tandis que le résultat net avant résultat des activités abandonnées s'élève à 5,1 M€ compte tenu des frais financiers et d'une charge d'impôt de 1,0 M€. Cette dernière tient compte d'un produit de 6,9 M€ lié à l'enregistrement d'un impôt différé actif résultant notamment des moins-values fiscales des cessions des filiales allemandes et italiennes.

Le résultat net avant résultat des activités cédées (Allemagne et Italie) est de 5,1 M€ et le résultat net de 3,4 M€ contre une perte de 11,0 M€ en 2009.

## **Flux de trésorerie**

La capacité d'autofinancement avant coût de l'endettement financier net et impôts s'est fortement améliorée à 17,5 M€, contre 11,0 M€ au 30 juin 2009. Sans surprise, le besoin en fonds de roulement s'est accru de 8,5 M€ sur le premier semestre, cet effet de saisonnalité devant se résorber sur le second semestre.

Compte tenu d'investissements limités à 6,2 M€, l'endettement net au 30 juin 2010 est de 103 M€, contre 113 M€ au 30 juin 2009 et 95 M€ au 31 décembre 2009.

## **DES PERSPECTIVES ENCOURAGEANTES MALGRÉ UN CONTEXTE QUI DEMEURERA FRAGILE EN 2010**

Au cours du second semestre, l'activité devrait continuer à s'améliorer dans la continuité des évolutions d'indicateurs constatées au cours du premier semestre.

Dans ce contexte, l'amélioration de la performance au premier semestre est un premier succès qui démontre le bien fondé de la politique suivie par le Groupe.

Cette politique de recherche de la valeur, de contrôle des coûts et de services à plus forte valeur ajoutée pour nos clients sera poursuivie.

En outre le Groupe désormais réorganisé, si les circonstances le permettent, prendra part à la consolidation du secteur dans des opérations de petite ou moyenne taille s'inscrivant dans l'évolution de nos offres à valeur ajoutée et dans notre vision stratégique.

Le Groupe maintient son objectif d'amélioration de sa rentabilité en 2010 tout en poursuivant son désendettement.



### **A propos de GFI Informatique**

*GFI est un acteur incontournable dans le monde des services informatiques en Europe du Sud avec cinq branches : Conseil, Intégration d'ERP, Ingénierie, Infrastructures & Production et Logiciels. Dans le cadre de son industrialisation, le Groupe dispose de 11 centres d'expertises, de 2 centres de services nationaux et de 3 centres off-shore.*

GFI Informatique est coté sur Euronext Paris, NYSE Euronext (Compartiment B)  
Code ISIN : FR0004038099. Pour plus d'informations, consulter le site Internet : [www.gfi.fr](http://www.gfi.fr)

---

### **Relations investisseurs**

Cyril MALHER  
Directeur Administratif et financier  
+ 33 1 53 93 44 40  
cmalher@gfi.fr

### **Presse économique et financière**

Alix Heriard Dubreuil  
+33 1 56 43 44 62  
alix.heriard@keima.fr

## Annexes

### Compte de résultat (présentation selon la norme IFRS 5)

| (en milliers d'euros)  | 30.06.10       | 30.06.09<br>retraité |
|--|----------------|----------------------|
| <b>Chiffre d'affaires net</b>                                    | <b>336 826</b> | <b>333 297</b>       |
| Achats et charges externes                                       | -73 885        | -77 092              |
| Impôts, taxes et versements assimilés                            | -4 636         | -7 475               |
| Charges de personnel   | -237 470       | -231 602             |
| Dotations aux amortissements (hors actifs incorporels affectés)  | -3 842         | -3 565               |
| Autres produits et charges opérationnels courants                | 1 808          | 987                  |
| <b>MARGE OPERATIONNELLE</b>                                      | <b>18 801</b>  | <b>14 550</b>        |
| <b>Marge opérationnelle en %</b>                                 | <b>5,6%</b>    | <b>4,4%</b>          |
| Dotation aux amortissements des actifs incorporels affectés      | -2 089         | -1 295               |
| Restructurations   | -2 741         | -3 546               |
| Résultat des cessions et liquidations                            | 0              | 890                  |
| Dépréciation des écarts d'acquisition                            | 0              | 0                    |
| Autres produits et charges opérationnels                         | -4 862         | -3 852               |
| <b>RESULTAT OPERATIONNEL</b>                                     | <b>9 109</b>   | <b>6 747</b>         |
| Produits de trésorerie et d'équivalents de trésorerie            | 7              | 35                   |
| Coût de l'endettement financier brut                             | -2 161         | -1 489               |
| <b>COÛT DE L'ENDETTEMENT FINANCIER NET</b>                       | <b>-2 154</b>  | <b>-1 454</b>        |
| Autres produits et charges financiers                            | -811           | -858                 |
| Impôts sur les résultats   | -1 035         | -1 727               |
| <b>RESULTAT NET AVANT RESULTAT DES ACTIVITES<br/>ABANDONNEES</b> | <b>5 109</b>   | <b>2 708</b>         |
| Résultat des activités abandonnées                               | -1 692         | -13 659              |
| Résultat des sociétés intégrées par mise en équivalence          | 0              | 0                    |
| <b>RESULTAT NET DE L'ENSEMBLE CONSOLIDE</b>                      | <b>3 417</b>   | <b>-10 951</b>       |
| dont part du Groupe  | 2 584          | -10 951              |
| dont part des minoritaires                                       | 833            | 0                    |

### Chiffre d'affaires

| (en milliers d'euros) | S1 2010<br>IFRS 5 | S1 2009<br>retraité<br>IFRS 5 | Croissance<br>faciale | Croissance<br>organique |
|-----------------------|-------------------|-------------------------------|-----------------------|-------------------------|
| France                | 241,4             | 248,4                         | -2,8%                 | -2,8%                   |
| Espagne               | 33,4              | 36,8                          | -9,2%                 | -9,2%                   |
| Portugal              | 15,2              | 13,2                          | 14,7%                 | 14,7%                   |
| Benelux               | 8,7               | 8,8                           | -0,3%                 | -0,3%                   |
| Suisse                | 0,5               | 0,7                           | -36,3%                | -39,3%                  |
| Canada                | 35,3              | 23,2                          | 51,8%                 | -6,5%                   |
| Maroc                 | 2,4               | 2,3                           | 7,9%                  | 7,9%                    |
| <b>Total</b>          | <b>336,8</b>      | <b>333,3</b>                  | <b>1,1%</b>           | <b>-3,1%</b>            |

Bilan (présentation selon la norme IFRS 5)

| (en milliers d'euros)                   | 30.06.10       | 31.12.09       |
|---|----------------|----------------|
| <b>ACTIF</b>                            |                |                |
| Ecarts d'acquisition                    | 216 152        | 209 940        |
| Autres immobilisations incorporelles    | 43 382         | 40 043         |
| Immobilisations corporelles             | 9 895          | 9 962          |
| Actifs financiers non courants          | 2 762          | 2 603          |
| Impôts différés actifs                  | 10 049         | 5 272          |
| Autres actifs financiers non courants   | 0              | 0              |
| <b>ACTIFS NON COURANTS</b>              | <b>282 240</b> | <b>267 820</b> |
| Stocks de marchandises                  | 1 773          | 2 708          |
| Clients et comptes rattachés            | 217 937        | 210 284        |
| Autres créances                         | 23 907         | 27 396         |
| Charges constatées d'avance             | 7 973          | 6 562          |
| Trésorerie et équivalents de trésorerie | 19 473         | 15 668         |
| <b>ACTIFS COURANTS</b>                  | <b>271 063</b> | <b>262 618</b> |
| <b>ACTIFS DESTINES A LA VENTE</b>       | <b>21</b>      | <b>41 659</b>  |
| <b>TOTAL ACTIF</b>                      | <b>553 324</b> | <b>572 097</b> |
| <b>(en milliers d'euros)</b>            |                |                |
| <b>PASSIF</b>                           |                |                |
| Capital                                 | 108 588        | 108 588        |
| Primes                                  | 36 190         | 86 178         |
| Réserves consolidées                    | 14 829         | 22 742         |
| Résultat consolidé de l'exercice        | 2 584          | -57 778        |
| Autres                                  | -3 509         | -4 216         |
| Réserves de conversion                  | 8 992          | 1 399          |
| <b>CAPITAUX PROPRES, Part du groupe</b> | <b>167 674</b> | <b>156 913</b> |
| Intérêts minoritaires                   | 3 270          | 2 069          |
| <b>CAPITAUX PROPRES</b>                 | <b>170 944</b> | <b>158 982</b> |
| Endettement, part à long terme          | 61 622         | 67 469         |
| Impôts différés passifs                 | 2 472          | 1 967          |
| Provisions non courantes                | 19 185         | 8 777          |
| Autres passifs financiers non courants  | 0              | 906            |
| <b>PASSIFS NON COURANTS</b>             | <b>83 279</b>  | <b>79 119</b>  |
| Provisions courantes                    | 8 502          | 16 264         |
| Endettement, part à court terme         | 60 762         | 43 299         |
| Passifs financiers courants             | 1 420          | 2 144          |
| Autres passifs financiers courants      | 7 662          | 7 921          |
| Fournisseurs                            | 43 203         | 49 904         |
| Dettes fiscales et sociales             | 127 849        | 130 454        |
| Autres passifs courants                 | 9 016          | 10 447         |
| Produits constatés d'avance             | 39 945         | 33 555         |
| <b>PASSIFS COURANTS</b>                 | <b>298 359</b> | <b>293 988</b> |
| <b>PASSIF DESTINES A LA VENTE</b>       | <b>742</b>     | <b>40 008</b>  |
| <b>TOTAL PASSIF</b>                     | <b>553 324</b> | <b>572 097</b> |

Tableau des flux de trésorerie (présentation selon la norme IFRS 5)

| (en milliers d'euros)  | 30.06.10      | 30.06.09<br>retraité |
|--|---------------|----------------------|
| Résultat net de l'ensemble consolidé avant résultat des activités abandonnées        | 5 109         | 2 708                |
| Résultat net des sociétés mises en équivalence                                       | 0             | 0                    |
| Dotations nettes aux amortissements et provisions                                    | 8 542         | 5 401                |
| Gains et pertes liés aux variations de juste valeur                                  | -404          | -512                 |
| Plus ou moins-values nettes de cessions d'actifs                                     | 183           | 74                   |
| Profits et pertes de dilution  | 0             | -896                 |
| <b>Capacité d'autofinancement après coût de l'endettement financier net et impôt</b> | <b>13 430</b> | <b>6 775</b>         |
| Coût de l'endettement financier net (retraité des variations de juste valeur)        | 2 006         | 1 414                |
| Coût des swap  | 1 016         | 1 078                |
| Charge d'impôt   | 1 035         | 1 727                |
| <b>Capacité d'autofinancement avant coût de l'endettement financier net et impôt</b> | <b>17 487</b> | <b>10 994</b>        |
| Impôt versé  | -5 909        | -1 572               |
| Variation du besoin en fonds de roulement liée à l'activité                          | -8 490        | 12 830               |
| <b>FLUX NET DE TRESORERIE GENERE PAR L'ACTIVITE</b>                                  | <b>3 088</b>  | <b>22 252</b>        |
| - Décaissements liés aux acquisitions d'immobilisations incorporelles                | -4 039        | -2 202               |
| - Décaissements liés aux acquisitions d'immobilisations corporelles                  | -2 341        | -1 703               |
| + Encaissements liés aux cessions d'immobilisations incorporelles et corporelles     | 96            | 139                  |
| - Décaissements liés aux acquisitions d'immobilisations financières                  | -1            | 15                   |
| +/- Incidences des variations de périmètre   | 62            | -20 169              |
| +/- Variations des prêts et avances consenties                                       | 3             | 5                    |
| <b>FLUX NET DE TRESORERIE LIE AUX OPERATIONS D'INVESTISSEMENT</b>                    | <b>-6 220</b> | <b>-23 915</b>       |
| + Sommes reçues des actionnaires lors d'augmentations de capital                     |               |                      |
| • Versées par les actionnaires de la société mère                                    | 0             | 0                    |
| • Versées par les minoritaires des sociétés intégrées                                | 0             | 6 855                |
| +/- Rachats et reventes d'actions propres  | 27            | 681                  |
| - Dividendes mis en paiement au cours de l'exercice                                  |               |                      |
| • Dividendes versés aux actionnaires de la société mère                              | 0             | -11 862              |
| • Dividendes versés aux minoritaires des sociétés intégrées                          | 0             | 0                    |
| +/- Souscription et remboursements d'emprunts  | -8 341        | -808                 |
| +/- Variation du tirage sur créances affacturées                                     | 22 015        | 9 973                |
| - Intérêts financiers versés   | -1 869        | -1 502               |
| - Coût des swap  | -1 016        | -1 078               |
| <b>FLUX NET DE TRESORERIE LIE AUX OPERATIONS DE FINANCEMENT</b>                      | <b>10 816</b> | <b>2 259</b>         |
| +/- Incidence des variations de cours des devises                                    | 1 312         | 112                  |
| <b>VARIATION DE TRESORERIE HORS ACTIVITES ABANDONNEES</b>                            | <b>8 996</b>  | <b>708</b>           |
| <b>FLUX NET DE TRESORERIE LIE AUX ACTIVITES ABANDONNEES</b>                          | <b>-5 058</b> | <b>-6 490</b>        |
| <b>VARIATION DE TRESORERIE</b>   | <b>3 938</b>  | <b>-5 782</b>        |

Tableau de passage sur le compte de résultat (présentation selon la norme IFRS 5)

| (en milliers d'euros)  | 30.06.10<br>avant<br>application<br>IFRS 5 | IFRS 5                               |               | 30.06.10       | 30.06.09<br>historique | IFRS 5                               |                | 30.06.09<br>retraité |
|--|--|--------------------------------------|---------------|----------------|------------------------|--------------------------------------|----------------|----------------------|
|  |  | Reclassement des<br>activités cédées |               |                |                        | Reclassement des<br>activités cédées |                |                      |
|  |  | Italie                               | Allemagne     |                |                        | Italie                               | Allemagne      |                      |
| <b>Chiffre d'affaires net</b>  | <b>350 927</b>                             | <b>-10 616</b>                       | <b>-3 485</b> | <b>336 826</b> | <b>367 025</b>         | <b>-22 394</b>                       | <b>-11 334</b> | <b>333 297</b>       |
| Achats et charges externes   | -82 875                                    | 7 074                                | 1 916         | -73 885        | -99 045                | 14 876                               | 6 827          | -77 342              |
| Impôts, taxes et versements assimilés                                    | -4 849                                     | 197                                  | 16            | -4 636         | -7 797                 | 290                                  | 32             | -7 475               |
| Charges de personnel   | -243 081                                   | 4 066                                | 1 545         | -237 470       | -244 668               | 8 647                                | 4 419          | -231 602             |
| Dotations aux amortissements (hors actifs incorporels affectés)          | -3 883                                     | 22                                   | 19            | -3 842         | -3 724                 | 111                                  | 48             | -3 565               |
| Autres produits et charges opérationnels courants                        | 1 748                                      | 55                                   | 5             | 1 808          | 472                    | 796                                  | -31            | 1 237                |
| <b>MARGE OPERATIONNELLE</b>  | <b>17 987</b>                              | <b>798</b>                           | <b>16</b>     | <b>18 801</b>  | <b>12 263</b>          | <b>2 326</b>                         | <b>-39</b>     | <b>14 550</b>        |
| <b>Marge opérationnelle en %</b>   | <b>5,1%</b>                                | <b>-7,5%</b>                         | <b>-0,5%</b>  | <b>5,6%</b>    | <b>3,3%</b>            | <b>-10,4%</b>                        | <b>0,3%</b>    | <b>4,4%</b>          |
| Dotation aux amortissements des actifs incorporels affectés              | -2 089                                     |                                      |               | -2 089         | -1 295                 |                                      |                | -1 295               |
| Restructurations   | -3 225                                     | 484                                  | 0             | -2 741         | -4 589                 | 1 043                                | 0              | -3 546               |
| Résultat des cessions et liquidations                                    | -334                                       | -181                                 | 515           | 0              | 890                    | 0                                    | 0              | 890                  |
| Dépréciation des écarts d'acquisition                                    | 0  | 0                                    | 0             | 0              | -10 000                | 10 000                               | 0              | 0                    |
| Autres produits et charges opérationnels                                 | -4 808                                     | -54                                  | 0             | -4 862         | -3 852                 | 0                                    | 0              | -3 852               |
| <b>RESULTAT OPERATIONNEL</b>   | <b>7 531</b>                               | <b>1 047</b>                         | <b>531</b>    | <b>9 109</b>   | <b>-6 583</b>          | <b>13 369</b>                        | <b>-39</b>     | <b>6 747</b>         |
| Produits de trésorerie et d'équivalents de trésorerie                    | 7  | 0                                    | 0             | 7              | 35                     | 0                                    | 0              | 35                   |
| Coût de l'endettement financier brut                                     | -2 155                                     | -6                                   | 0             | -2 161         | -1 843                 | 185                                  | 169            | -1 489               |
| <b>COÛT DE L'ENDETTEMENT FINANCIER NET</b>                               | <b>-2 148</b>                              | <b>-6</b>                            | <b>0</b>      | <b>-2 154</b>  | <b>-1 808</b>          | <b>185</b>                           | <b>169</b>     | <b>-1 454</b>        |
| Autres produits et charges financiers                                    | -810                                       | 1                                    | -2            | -811           | -828                   | -19                                  | -11            | -858                 |
| Impôts sur les résultats   | -1 156                                     | 121                                  | 0             | -1 035         | -1 732                 | 5                                    | 0              | -1 727               |
| <b>RESULTAT NET AVANT RESULTAT DES ACTIVITES ARRÊTEES OU EN COURS DE</b> | <b>3 417</b>                               | <b>1 163</b>                         | <b>529</b>    | <b>5 109</b>   | <b>-10 951</b>         | <b>13 540</b>                        | <b>119</b>     | <b>2 708</b>         |
| Résultat des activités abandonnées ou en cours de cession                | 0  | -1 163                               | -529          | -1 692         | 0                      | -13 540                              | -119           | -13 659              |
| Résultat des sociétés intégrées par mise en équivalence                  | 0  |                                      |               | 0              | 0                      |                                      |                | 0                    |
| <b>RESULTAT NET DE L'ENSEMBLE CONSOLIDE</b>                              | <b>3 417</b>                               | <b>0</b>                             | <b>0</b>      | <b>3 417</b>   | <b>-10 951</b>         | <b>0</b>                             | <b>0</b>       | <b>-10 951</b>       |
| dont part du Groupe  | 2 584                                      | 0                                    | 0             | 2 584          | -10 951                | 0                                    | 0              | -10 951              |
| dont part des minoritaires   | 833  | 0                                    | 0             | 833            | 0                      | 0                                    | 0              | 0                    |

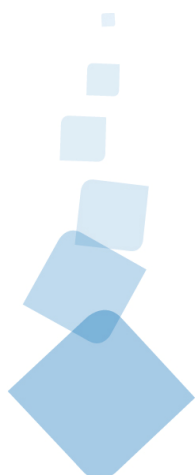


Tableau de passage sur le bilan (présentation selon la norme IFRS 5)

| (en milliers d'euros)<br>BILAN                       | 30.06.10<br>avant<br>application<br>IFRS 5 | IFRS 5<br>Reclassement des<br>activités cédées |            | 30.06.10       | 31.12.09<br>avant<br>application<br>IFRS 5 | IFRS 5<br>Reclassement des<br>activités cédées |               | 31.12.09       |
|--|--|--|------------|----------------|--|--|---------------|----------------|
|  |  | Italie   | Allemagne  |                |  | Italie   | Allemagne     |                |
| Ecarts d'acquisition                                 | 216 152                                    | 0  | 0          | 216 152        | 212 519                                    | 0  | -2 579        | 209 940        |
| Autres immobilisations incorporelles                 | 43 382                                     | 0  | 0          | 43 382         | 40 050                                     | 0  | -7            | 40 043         |
| Immobilisations corporelles                          | 9 895                                      | 0  | 0          | 9 895          | 10 210                                     | 0  | -248          | 9 962          |
| Actifs financiers non courants                       | 2 762                                      | 0  | 0          | 2 762          | 2 647                                      | 0  | -44           | 2 603          |
| Impôts différés actifs                               | 10 049                                     | 0  | 0          | 10 049         | 5 272                                      | 0  | 0             | 5 272          |
| <b>ACTIFS NON COURANTS</b>                           | <b>282 240</b>                             | <b>0</b>                                       | <b>0</b>   | <b>282 240</b> | <b>270 698</b>                             | <b>0</b>                                       | <b>-2 878</b> | <b>267 820</b> |
| Stocks de marchandises                               | 1 773                                      | 0  | 0          | 1 773          | 4 209                                      | -1 501   | 0             | 2 708          |
| Clients et comptes rattachés                         | 217 937                                    | 0  | 0          | 217 937        | 247 732                                    | -34 329  | -3 119        | 210 284        |
| Autres créances                                      | 23 921                                     | -2   | -12        | 23 907         | 32 323                                     | -4 823   | -104          | 27 396         |
| Charges constatées d'avance                          | 7 973                                      | 0  | 0          | 7 973          | 6 788                                      | -197   | -29           | 6 562          |
| Trésorerie et équivalents de trésorerie              | 19 480                                     | -7   | 0          | 19 473         | 20 733                                     | -3 615   | -1 450        | 15 668         |
| Dépréciation des catifs courants destinés à la vente |  |  |            | 0              | -10 386                                    | 10 386   |               | 0              |
| <b>ACTIFS COURANTS</b>                               | <b>271 084</b>                             | <b>-9</b>                                      | <b>-12</b> | <b>271 063</b> | <b>301 399</b>                             | <b>-34 079</b>                                 | <b>-4 702</b> | <b>262 618</b> |
| <b>ACTIFS DESTINES A LA VENTE</b>                    |  | <b>9</b>                                       | <b>12</b>  | <b>21</b>      |  | <b>34 079</b>                                  | <b>7 580</b>  | <b>41 659</b>  |
| <b>TOTAL ACTIF</b>                                   | <b>553 324</b>                             | <b>0</b>                                       | <b>0</b>   | <b>553 324</b> | <b>572 097</b>                             | <b>0</b>                                       | <b>0</b>      | <b>572 097</b> |
| Capital  | 108 588                                    | 0  | 0          | 108 588        | 108 588                                    | 0  | 0             | 108 588        |
| Primes   | 36 190                                     | 0  | 0          | 36 190         | 86 178                                     | 0  | 0             | 86 178         |
| Réserves consolidées                                 | 14 829                                     | 0  | 0          | 14 829         | 22 742                                     | 0  | 0             | 22 742         |
| Résultat consolidé de l'exercice                     | 2 584                                      | 0  | 0          | 2 584          | -57 778                                    | 0  | 0             | -57 778        |
| Autres   | -3 509                                     | 0  | 0          | -3 509         | -4 216                                     | 0  | 0             | -4 216         |
| Réserves de conversion                               | 8 992                                      | 0  | 0          | 8 992          | 1 399                                      | 0  | 0             | 1 399          |
| <b>CAPITAUX PROPRES, Part du groupe</b>              | <b>167 674</b>                             |  |            | <b>167 674</b> | <b>156 913</b>                             | <b>0</b>                                       | <b>0</b>      | <b>156 913</b> |
| Intérêts minoritaires                                | 3 270                                      |  |            | 3 270          | 2 069                                      | 0  | 0             | 2 069          |
| <b>CAPITAUX PROPRES</b>                              | <b>170 944</b>                             | <b>0</b>                                       | <b>0</b>   | <b>170 944</b> | <b>158 982</b>                             | <b>0</b>                                       | <b>0</b>      | <b>158 982</b> |
| Endettement, part à long terme                       | 61 622                                     | 0  | 0          | 61 622         | 67 469                                     | 0  | 0             | 67 469         |
| Impôts différés passifs                              | 2 472                                      | 0  | 0          | 2 472          | 1 971                                      | 0  | -4            | 1 967          |
| Provisions non courantes                             | 19 216                                     | -31  | 0          | 19 185         | 16 720                                     | -7 943   | 0             | 8 777          |
| Autres passifs financiers non courants               | 0  | 0  | 0          | 0              | 906  | 0  | 0             | 906            |
| <b>PASSIFS NON COURANTS</b>                          | <b>83 310</b>                              | <b>-31</b>                                     | <b>0</b>   | <b>83 279</b>  | <b>87 066</b>                              | <b>-7 943</b>                                  | <b>-4</b>     | <b>79 119</b>  |
| Provisions courantes                                 | 8 902                                      | -400   | 0          | 8 502          | 20 072                                     | -3 808   | 0             | 16 264         |
| Endettement, part à court terme                      | 60 762                                     | 0  | 0          | 60 762         | 43 299                                     | 0  | 0             | 43 299         |
| Passifs financiers courants                          | 1 420                                      | 0  | 0          | 1 420          | 2 144                                      | 0  | 0             | 2 144          |
| Autres passifs financiers courants                   | 7 662                                      | 0  | 0          | 7 662          | 7 921                                      | 0  | 0             | 7 921          |
| Fournisseurs   | 43 231                                     | -19  | -9         | 43 203         | 68 412                                     | -17 082  | -1 426        | 49 904         |
| Dettes fiscales et sociales                          | 127 877                                    | -28  | 0          | 127 849        | 138 404                                    | -7 285   | -665          | 130 454        |
| Autres passifs courants                              | 9 271                                      | -255   | 0          | 9 016          | 10 986                                     | -473   | -66           | 10 447         |
| Produits constatés d'avance                          | 39 945                                     | 0  | 0          | 39 945         | 34 811                                     | -984   | -272          | 33 555         |
| <b>PASSIFS COURANTS</b>                              | <b>299 070</b>                             | <b>-702</b>                                    | <b>-9</b>  | <b>298 359</b> | <b>326 049</b>                             | <b>-29 632</b>                                 | <b>-2 429</b> | <b>293 988</b> |
| <b>PASSIF DESTINES A LA VENTE</b>                    | <b>0</b>                                   | <b>733</b>                                     | <b>9</b>   | <b>742</b>     | <b>0</b>                                   | <b>37 575</b>                                  | <b>2 433</b>  | <b>40 008</b>  |
| <b>TOTAL PASSIF</b>                                  | <b>553 324</b>                             | <b>0</b>                                       | <b>0</b>   | <b>553 324</b> | <b>572 097</b>                             | <b>0</b>                                       | <b>0</b>      | <b>572 097</b> |



## Tableau de passage sur le TFT (présentation selon la norme IFRS 5)

| (en milliers d'euros)  | 30.06.10                 | IFRS 5                                   |   | 30.06.10      | 30.06.09       | IFRS 5                                   |   | 30.06.09       |
|--|--------------------------|--|---|---------------|----------------|--|---|----------------|
|  | avant application IFRS 5 | Reclassement des activités cédées Italie | Reclassement des activités cédées Allemagne |               | historique     | Reclassement des activités cédées Italie | Reclassement des activités cédées Allemagne | retraité       |
| Résultat net de l'ensemble consolidé   | 3 417                    | -1 163                                   | -529  | 5 109         | -10 951        | -13 540                                  | -119  | 2 708          |
| Résultat net des sociétés mises en équivalence                                       | 0                        | 0  | 0   | 0             | 0              | 0  | 0   | 0              |
| Dotations nettes aux amortissements et provisions                                    | 9 068                    | 507                                      | 19  | 8 542         | 15 654         | 10 206                                   | 47  | 5 401          |
| Gains et pertes liés aux variations de juste valeur                                  | -404                     | 0  | 0   | -404          | -512           | 0  | 0   | -512           |
| Plus ou moins-values nettes de cessions d'actifs                                     | -302                     | -455                                     | -30   | 183           | 74             | 0  | 0   | 74             |
| Profits et pertes de dilution  | 0                        | 0  | 0   | 0             | -896           | 0  | 0   | -896           |
| <b>Capacité d'autofinancement après coût de l'endettement financier net et impôt</b> | <b>11 779</b>            | <b>-1 111</b>                            | <b>-540</b>                                 | <b>13 430</b> | <b>3 369</b>   | <b>-3 334</b>                            | <b>-72</b>                                  | <b>6 775</b>   |
| Coût de l'endettement financier net (retraité des variations de juste valeur)        | 2 000                    | -6                                       | 0   | 2 006         | 1 768          | 185                                      | 169   | 1 414          |
| Coût des swap  | 1 016                    | 0  | 0   | 1 016         | 1 078          | 0  | 0   | 1 078          |
| Charge d'impôt   | 1 156                    | 121                                      | 0   | 1 035         | 1 732          | 5  | 0   | 1 727          |
| <b>Capacité d'autofinancement avant coût de l'endettement financier net et impôt</b> | <b>15 951</b>            | <b>-996</b>                              | <b>-540</b>                                 | <b>17 487</b> | <b>7 947</b>   | <b>-3 144</b>                            | <b>97</b>                                   | <b>10 994</b>  |
| Impôt versé  | -6 030                   | -121                                     | 0   | -5 909        | -1 577         | -5                                       | 0   | -1 572         |
| Variation du besoin en fonds de roulement liée à l'activité                          | -10 555                  | -1 251                                   | -814  | -8 490        | 9 841          | -2 708                                   | -281  | 12 830         |
| <b>FLUX NET DE TRESORERIE GENERE PAR L'ACTIVITE</b>                                  | <b>-634</b>              | <b>-2 368</b>                            | <b>-1 354</b>                               | <b>3 088</b>  | <b>16 211</b>  | <b>-5 857</b>                            | <b>-184</b>                                 | <b>22 252</b>  |
|  |                          |  |   | 0             |                |  |   |                |
| - Décaissements liés aux acquisitions d'immobilisations incorporelles                | -4 039                   | 0  | 0   | -4 039        | -2 202         | 0  | 0   | -2 202         |
| - Décaissements liés aux acquisitions d'immobilisations corporelles                  | -2 398                   | -57                                      | 0   | -2 341        | -1 791         | -18                                      | -70   | -1 703         |
| + Encaissements liés aux cessions d'immobilisations incorporelles et corporelles     | 96                       | 0  | 0   | 96            | 139            | 0  | 0   | 139            |
| - Décaissements liés aux acquisitions d'immobilisations financières                  | -1                       | 0  | 0   | -1            | 0              | -15                                      | 0   | 15             |
| +/- Incidences des variations de périmètre   | -6 025                   | -5 988                                   | -99   | 62            | -20 169        | 0  | 0   | -20 169        |
| +/- Variations des prêts et avances consenties                                       | 22                       | 16                                       | 3   | 3             | 13             | 0  | 8   | 5              |
| <b>FLUX NET DE TRESORERIE LIE AUX OPERATIONS D'INVESTISSEMENT</b>                    | <b>-12 345</b>           | <b>-6 029</b>                            | <b>-96</b>                                  | <b>-6 220</b> | <b>-24 010</b> | <b>-33</b>                               | <b>-62</b>                                  | <b>-23 915</b> |
| + Sommes reçues des actionnaires lors d'augmentations de capital                     | 0                        | 0  | 0   | 0             | 0              | 0  | 0   | 0              |
| • Versées par les actionnaires de la société mère                                    | 0                        | 0  | 0   | 0             | 0              | 0  | 0   | 0              |
| • Versées par les minoritaires des sociétés intégrées                                | 0                        | 0  | 0   | 0             | 6 855          | 0  | 0   | 6 855          |
| +/- Rachats et reventes d'actions propres  | 27                       | 0  | 0   | 27            | 681            | 0  | 0   | 681            |
| - Dividendes mis en paiement au cours de l'exercice                                  | 0                        | 0  | 0   | 0             | 0              | 0  | 0   | 0              |
| • Dividendes versés aux actionnaires de la société mère                              | 0                        | 0  | 0   | 0             | -11 862        | 0  | 0   | -11 862        |
| • Dividendes versés aux minoritaires des sociétés intégrées                          | 0                        | 0  | 0   | 0             | 0              | 0  | 0   | 0              |
| +/- Souscription et remboursements d'emprunts  | -8 341                   | 0  | 0   | -8 341        | -808           | 0  | 0   | -808           |
| +/- Variation du tirage sur créances affacturées                                     | 26 798                   | 4 783                                    | 0   | 22 015        | 9 973          | 0  | 0   | 9 973          |
| - Intérêts financiers versés   | -1 863                   | 6  | 0   | -1 869        | -1 856         | -185                                     | -169  | -1 502         |
| - Coût des swap  | -1 016                   | 0  | 0   | -1 016        | -1 078         | 0  | 0   | -1 078         |
| <b>FLUX NET DE TRESORERIE LIE AUX OPERATIONS DE FINANCEMENT</b>                      | <b>15 605</b>            | <b>4 789</b>                             | <b>0</b>                                    | <b>10 816</b> | <b>1 905</b>   | <b>-185</b>                              | <b>-169</b>                                 | <b>2 259</b>   |
| +/- Incidence des variations de cours des devises                                    | 1 312                    | 0  | 0   | 1 312         | 112            | 0  | 0   | 112            |
| <b>FLUX NET DE TRESORERIE LIE AUX ACTIVITES DESTINEES A LA</b>                       | <b>0</b>                 | <b>3 608</b>                             | <b>1 450</b>                                | <b>-5 058</b> | <b>0</b>       | <b>6 075</b>                             | <b>415</b>                                  | <b>-6 490</b>  |
| <b>VARIATION DE TRESORERIE</b>   | <b>3 938</b>             | <b>0</b>                                 | <b>0</b>                                    | <b>3 938</b>  | <b>-5 782</b>  | <b>0</b>                                 | <b>0</b>                                    | <b>-5 782</b>  |

